

**OBČINA LJUBNO**  
Cesta v Rastke 12  
3333 Ljubno



**DELNI NAČRT ZAŠČITE IN REŠEVANJA  
OB POJAVU EPIDEMIJE OZIROMA PANDEMIJE NALEZLJIVE  
BOLEZNI PRI LJUDEH  
VERZIJA 2.0**

|         | ORGAN                         | DATUM | PODPIS         |
|---------|-------------------------------|-------|----------------|
| Izdela  | OBČINA LJUBNO                 |       | _____          |
| Odobril | POVELJNIK CZ<br>OBČINE LJUBNO |       | _____          |
| Sprejel | ŽUPAN OBČINE<br>LJUBNO        |       | _____<br>ŽUPAN |
| Skrbnik | ZAME s.p                      |       | _____          |

Številka: 846-02/2020-1

Datum: 16.9.2020

## Kazalo vsebine

|  |    |
|--|----|
| 1 POJAV NALEZLJIVIH BOLEZNI PRI LJUDEH.....  | 4  |
| 1.1 Uvod.....  | 4  |
| 1.2 Pogostost pojavljanja nalezljivih bolezni v občini Ljubno .....  | 4  |
| 1.3 Obseg načrtovanja.....   | 6  |
| 2 ZAMISEL IZVAJANJA ZAŠČITE, REŠEVANJA IN POMOČI .....   | 9  |
| 2.1 Temeljne podmene načrta .....  | 9  |
| 2.2 Zamisel izvedbe zaščite, reševanja in pomoči.....  | 9  |
| 2.2.1 Koncept odziva ob pojavu epidemije oziroma pandemije nalezljive bolezni pri ljudeh .....                                   | 9  |
| 2.3 Uporaba načrta.....  | 12 |
| 2.3.1 Aktiviranje delov načrta kot posledica naravne ali druge nesreče.....  | 12 |
| 3 OPAZOVANJE, OBVEŠČANJE IN ALARMIRANJE .....  | 13 |
| 3.1 Opazovanje in spremljanje širjenja nalezljivih bolezni pri ljudeh .....  | 13 |
| 3.2 Obveščanje pristojnih organov in služb v občini Ljubno .....   | 13 |
| 3.3 Obveščanje splošne javnosti.....   | 14 |
| 3.4 Obveščanje prebivalcev na okuženem in ogroženem območju.....   | 15 |
| 4 SILE IN SREDSTVA ZRP TER PREDVIDENI ZAŠČITNI UKREPI IN NALOGE ZRP OBČINE LJUBNO .....  | 16 |
| 4.1 Sile in sredstva ZRP, viri za izvajanje, aktiviranje, upravljanje in vodenje.....  | 16 |
| 4.1.1 Materialno-tehnična sredstva za izvajanje načrta .....   | 19 |
| 4.1.2 Predvidena finančna sredstva za izvajanje načrta.....  | 19 |
| 4.1.3 Aktiviranje sil in sredstev za izvajanje zaščitnih ukrepov in nalog ZRP .....  | 20 |
| 4.2 Splošni in posebni zdravstveni ter drugi posebni ukrepi za preprečevanje in obvladovanje nalezljivih bolezni pri ljudeh..... | 21 |
| 4.3 Zaščitni ukrepi in naloge zaščite, reševanja in pomoči.....  | 23 |
| 4.3.1 Prostorski, urbanistični, gradbeni in drugi tehnični ukrepi .....  | 24 |
| 4.3.2. Biološka zaščita .....  | 25 |
| 4.3.3 Prva pomoč in nujna medicinska pomoč.....  | 26 |
| 4.3.4 Pomoč ogroženim in prizadetim prebivalcem .....  | 27 |
| 4.3.5 Zagotavljanje osnovnih pogojev za življenje .....  | 30 |
| 5 OSEBNA IN VZAJEMNA ZAŠČITA.....  | 32 |
| 6 RAZLAGA POJMOV IN OKRAJŠAV .....   | 34 |
| 6.1 Pomen pojmov .....   | 34 |

|                            |    |
|----------------------------|----|
| 6.2 Razlaga okrajšav ..... | 34 |
| 7 PRILOGE IN DODATKI ..... | 36 |
| 7.1 Skupne priloge .....   | 36 |
| 7.2 Posebne priloge.....   | 36 |
| 7.3 Skupni dodatki.....    | 37 |
| 7.4 Posebni dodatki.....   | 37 |

# **1 POJAV NALEZLJIVIH BOLEZNI PRI LJUDEH**

## **1.1 Uvod**

Občinski delni načrt zaščite in reševanja ob pojavu epidemije oziroma pandemije nalezljive bolezni pri ljudeh, verzija 2.0 je nadgradnja Občinskega delnega načrta zaščite in reševanja ob pojavu epidemije oziroma pandemije nalezljive bolezni (842-02/2017-1), ki ga je pripravila občina Ljubno. Občinski delni načrt je spremenjen in dopolnjen na podlagi izkušenj, ki jih je občina Ljubno pridobila v času epidemije COVID-19 (marec - maj 2020).

Iz občinske ocene ogroženosti ob pojavu nalezljivih bolezni pri ljudeh je razvidno, da tudi na območju občine Ljubno, tako kot na območju celotne Slovenije obstaja nevarnost za pojav epidemije oziroma pandemije posamezne nalezljive bolezni pri ljudeh. V občinski oceni ogroženosti so zbrani podatki o splošnih značilnostih, vrstah, poteh prenosa nalezljivih bolezni, obsegu, načinih in verjetnosti pojavljanja ter sistemu spremljanja nalezljivih bolezni pri ljudeh.

Občinski delni načrt zaščite in reševanja ob pojavu nalezljivih bolezni pri ljudeh je izdelan za primer razglasitve epidemije ali pandemije posamezne nalezljive bolezni pri ljudeh, ko je treba poleg služb v zdravstveni dejavnosti in drugih služb uporabiti tudi občinske sile in sredstva za ZRP.

V delnem načrtu zaščite in reševanja ob pojavu epidemije oziroma pandemije nalezljivih bolezni pri ljudeh je podrobneje razdelana zamisel izvajanja zaščite, reševanja in pomoči, način opazovanja, obveščanja in alarmiranja, potrebne sile in sredstva za ZRP, upravljanje in vodenje sil ZRP, izvajanje zaščitnih ukrepov ter nalog ZRP in osebna ter vzajemna zaščita.

Občinski načrt zaščite in reševanja je usklajen z Državnim načrtom zaščite in reševanja ob pojavu epidemije oziroma pandemije nalezljive bolezni pri ljudeh (84200-2/2020/3), z Regijskim načrtom zaščite in reševanja ob pojavu nalezljivih bolezni pri ljudeh (8421-8/2020-6 – DGZR) in skladno s splošno zakonodajo.

## **1.2 Pogostost pojavljanja nalezljivih bolezni v občini Ljubno**

Nalezljive bolezni so najpogostejše bolezni v populaciji. Ocenjujejo, da vsak prebivalec vsako leto enkrat do desetkrat zboli za akutno okužbo dihal in vsaj enkrat za akutno črevesno okužbo. Vse bolj pomembne in pogoste so transmisivne nalezljive bolezni, ki jih prenaša mrčes. Zaradi številnih potovanj po svetu so vse pogostejše tudi vnesene nalezljive bolezni, ki jih pri nas sicer do sedaj nismo imeli (COVID 19).

Nalezljive bolezni niso pomembne samo zaradi njihove pogostosti, temveč tudi zaradi možnih trajnih posledic. Agense, ki povzročajo nalezljive bolezni, povezujejo tudi s kroničnimi boleznimi, kot so reaktivni artritis, rana na želodcu, rak, neplodnost ipd.

V spodnji tabeli je predstavljeno gibanje nalezljivih bolezni za UE Mozirje za leto 2019. Občina Ljubno teritorialno namreč spada v UE Mozirje.

Tabela 1: Gibanje nalezljivih bolezni za UE Mozirje v ZŠ za leto 2019. (Vir: NIJZ OE Celje, Epidemiološko spremljanje nalezljivih bolezni v regiji Celje v letu 2019, Letno poročilo, maj 2020).

|  | <b>Mozirje</b> |
|--|----------------|
| <b>SALMONELOZA</b>                     | 6              |
| <b>KAMPILOBAKTERIOZA</b>               | 8              |
| <b>JERSINIOZA</b>                      | 1              |
| <b>GRIŽA</b>                           | 0              |
| <b>DRUGI BAKTER. ENTEROKOL.</b>        | 15             |
| <b>ATI - ALIMENTARNA INTOKSIKACIJA</b> | 0              |
| <b>ROTAVIROZA</b>                      | 0              |
| <b>DRUGI VIRUSNI ENTEROKOL.</b>        | 3              |
| <b>NOROVIROZA</b>                      | 7              |
| <b>ENTEROBIOZA</b>                     | 1              |
| <b>DRUGE PROTOZOJSKE BOLEZNI</b>       | 3              |
| <b>ŠKRLATINKA</b>                      | 8              |
| <b>STREPT. TONZILITIS</b>              | 1              |
| <b>STREPT. FARINGITIS</b>              | 1              |
| <b>HERPES ZOSTER</b>                   | 42             |
| <b>NORICE</b>                          | 4              |
| <b>INVAZIVNE PLJUČNICE</b>             | 0              |
| <b>MONONUKLEOZA</b>                    | 6              |
| <b>GRIPA</b>                           | 19             |
| <b>ERIZIPEL (ŠEN)</b>                  | 23             |
| <b>SEPSA</b>                           | 10             |
| <b>MENINGOKOKEMIJA</b>                 | 0              |
| <b>BAKT. MENINGITIS</b>                | 0              |
| <b>SEROZNI MENINGITIS</b>              | 0              |
| <b>DRUGE VRSTE MENINGITIS</b>          | 0              |
| <b>VARIČELNI MENINGITIS</b>            | 0              |
| <b>ZOSTER MENINGITIS</b>               | 1              |
| <b>KLOPNI MENINGITIS</b>               | 1              |
| <b>LYMSKA BORELIOZA</b>                | 62             |
| <b>ATROFIČNO VNETJE UDOV</b>           | 0              |
| <b>HEPATITIS B</b>                     | 0              |
| <b>HEPATITIS C</b>                     | 0              |
| <b>NOSILEC VIRUSA HEP. B</b>           | 0              |
| <b>HEPATITIS E</b>                     | 0              |
| <b>OSLOVSKI KAŠELJ</b>                 | 1              |
| <b>MIKROSPORIJA</b>                    | 4              |
| <b>GARJAVOST</b>                       | 2              |
| <b>LISTERIOZA</b>                      | 1              |
| <b>LEPTOSPIROZA</b>                    | 3              |
| <b>TOKSOPLAZMOZA</b>                   | 0              |
| <b>LEGIONARSKA PLJUČNICA</b>           | 1              |
| <b>MALARIJA</b>                        | 0              |
| <b>HEMORAGIČNA MRZLICA</b>             | 0              |

|  |       |
|--|-------|
| <b>CISTICERKOZA</b>                        | 0     |
| <b>EHINOKOKOZA</b>                         | 0     |
| <b>TULAREMIJA</b>                          | 0     |
| <b>BRUCELOZA</b>                           | 0     |
| <b>TETENUS</b>                             | 0     |
| <b>CBJ - CREUTZFELDT-JAKOBOVA BOLEZEN</b>  | 0     |
| <b>DRUGE BAKTERIJSKE BOLEZNI</b>           | 1     |
| <b>SKUPAJ</b>                              | 235   |
| <b>MORBIDITETA / 10000<br/>PREBIVALCEV</b> | 145.8 |

V letu 2020 je bila na območju celotne RS razglašena epidemija nalezljive bolezni COVID-19. V obdobju razglašene epidemije od 13. 3. 2020 do 31. 5. 2020 po podatkih NIJZ so bili v občini Ljubno prijavljeni 4 primeri COVID 19.

*Tabela 2: Razporeditev prijavljenih primerov COVID-19 v občini Ljubno, na dan 30. 5. 2020*

| <b>OČINA</b>  | <b>28.5.2020</b> | <b>29.5.2020</b> | <b>Novi primeri v 24 urah</b> |
|---------------|------------------|------------------|-------------------------------|
| <b>Ljubno</b> | 4                | 4                | 0                             |

Vir: Regijski načrt ZIR ob pojavu epidemije oziroma pandemije nalezljive bolezni pri ljudeh v Zahodnoštajerski regiji. 2020

|        |  |
|--------|--|
| P-1000 | Evidenčni list o vzdrževanju načrta  |
| P-1001 | Ocena ogroženosti v primeru naravnih in drugih nesreč v občini Ljubno                                    |
| P-1003 | Ocena tveganja za nevarnosti biološkega, kemičnega, okoljskega in neznanega izvora na zdravje ljudi (MZ) |
| P-1004 | Načrt pripravljenosti zdravstva na epidemije/pandemijo nalezljive bolezni v Sloveniji (MZ)               |
| P-1007 | Načrt pripravljenosti na pandemijo gripe na področju zdravstva   |

### 1.3 Obseg načrtovanja

#### Temeljne ravni načrtovanja

**Temeljni načrt** zaščite in reševanja ob pojavu epidemije oziroma pandemije nalezljive bolezni pri ljudeh je **državni načrt**, izdelan za primer razglasitve epidemije ali pandemije posamezne nalezljive bolezni pri ljudeh.

Tabela 3: Obveznosti nosilca načrtovanja glede na razred in stopnjo ogroženosti

| Razred ogroženosti | Stopnja ogroženosti nosilca načrtovanja | Obveznosti nosilcev načrtovanja   |
|--------------------|---|---|
| 1                  | Zelo majhna                             | Ni obveznosti.  |
| 2                  | Majhna                                  | Ni treba izdelati načrta zaščite in reševanja, <i>priporočljivo</i> pa je pripraviti del načrta oziroma dokumente, v katerih predvidijo način obveščanja ter razdelajo izvajanje s tem načrtom določenih zaščitnih ukrepov in nalog ZRP.                            |
| 3                  | Srednja                                 | Treba je izdelati del načrta zaščite in reševanja oziroma dokumente, v katerih predvidijo način obveščanja ter razdelajo izvajanje s tem načrtom določenih zaščitnih ukrepov in nalog ZRP.  |
| 4                  | Velika                                  | Treba je izdelati del načrta zaščite in reševanja oziroma dokumente, v katerih predvidijo način obveščanja ter razdelajo izvajanje s tem načrtom določenih zaščitnih ukrepov in nalog ZRP, <i>priporočljivo</i> pa je izdelati načrt zaščite in reševanja v celoti. |
| 5                  | Zelo velika                             | Treba je izdelati načrt zaščite in reševanja v celoti.  |

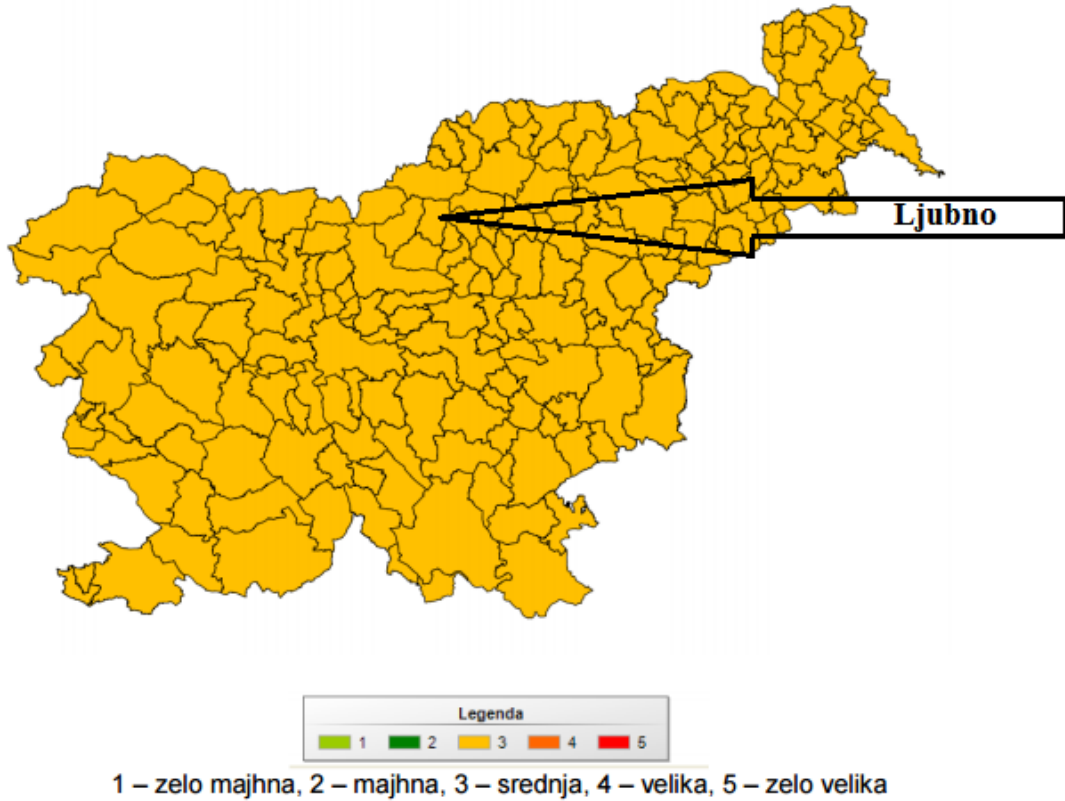
Občina Ljubno spada v tretji oziroma srednji razred ogroženosti in zato izdelava posamezne dele občinskega načrta zaščite in reševanja oziroma dokumente, v katerih predvidi zamisel izvajanja zaščite, reševanja in pomoči, način opazovanja, obveščanja in alarmiranja, potrebne sile in sredstva za ZRP, upravljanje in vodenje sil ZRP, izvajanje zaščitnih ukrepov ter nalog ZRP in osebno ter vzajemno zaščito. Ker do sedaj v občini Ljubno ni bilo hudih epidemioloških primerov menimo, da v tej fazi za občino Ljubno zadostuje delni načrt zaščite in reševanja ob pojavu epidemije oziroma pandemije nalezljive bolezni pri ljudeh.

Tabela 4: Ogroženost občine Ljubno v primeru epidemije oziroma pandemije nalezljive bolezni pri ljudeh

| Občina | Površina občine v km <sup>2</sup> | Število ljudi | Gostota poseljenosti | Razred ogroženosti |
|--------|-----------------------------------|---------------|----------------------|--------------------|
| Ljubno | 78,9                              | 2614          | 33,1                 | 3                  |

Vir: Regijska ocena ogroženosti ob pojavu nalezljivih bolezni pri ljudeh, V 1.0, 2016

*Slika 1: Ogroženost občine Ljubno v primeru epidemije oziroma pandemije nalezljive bolezni pri ljudeh*



V občini Ljubno v skladu z 6. členom Uredbe o vsebini in izdelavi načrtov zaščite in reševanja (Uradni list RS, št. 24/12, 78/16 in 26/19) in z Občinskim delnim načrtom zaščite in reševanja ob pojavu epidemije oziroma pandemije nalezljive bolezni pri ljudeh izdelajo Načrt dejavnosti v primeru epidemije:

- Osnovna šola Ljubno ob Savinji
- Zgornje savinjski ZD Nazarje, Zdravstvena postaja Ljubno ob Savinji

Z načrtom dejavnosti se zagotavlja izvajanje dejavnosti ministrstev, vladnih služb, organov občinske uprave med oziroma po nesreči. Pristojni organi in občinska uprava izdelajo načrte dejavnosti kot dodatek k občinskim načrtom zaščite in reševanja.

Nosilci načrtovanja v načrtu dejavnosti določijo:

- ukrepe in naloge,
- nosilce za izvajanje ukrepov in nalog,
- način izvajanja ukrepov in nalog,
- organizacijo delovanja,



- materialna, finančna in druga sredstva za izvajanje nalog, z namenom, da se zmanjšajo posledice nesreče na izvajanje dejavnosti oziroma zagotovi izvajanje dejavnosti čim manj moteno ali omejeno.

|        |  |
|--------|--|
| D – 21 | Načrt dejavnosti občinske uprave občine Ljubno |
|--------|--|

## **2 ZAMISEL IZVAJANJA ZAŠČITE, REŠEVANJA IN POMOČI**

### **2.1 Temeljne podmene načrta**

Temeljne podmene načrta zaščite in reševanja ob pojavu epidemije oziroma pandemije nalezljive bolezni pri ljudeh so:

1. Občinski delni načrt zaščite in reševanja ob pojavu epidemije oziroma pandemije nalezljive bolezni pri ljudeh je izdelan za primer razglasitve epidemije ali pandemije nalezljive bolezni pri ljudeh v občini Ljubno in/ali v RS, ko je treba poleg služb v zdravstveni dejavnosti in drugih služb uporabiti tudi občinske sile in sredstva za ZRP.
2. Odziv v občini Ljubno bo usklajen z usmeritvami NIJZ in odločitvami poveljnika CZ občine Ljubno in poveljnika CZ ZŠ.
3. Za izvajanje operativnih nalog sil za ZRP je odgovoren poveljnik CZ občine Ljubno.
4. Življenja prebivalcev so ob epidemiji oziroma pandemiji nalezljive bolezni pri ljudeh lahko ogrožena, zato morajo biti prebivalci na okuženih in ogroženih območjih, kjer obstaja tveganje za širjenje nalezljive bolezni, pravočasno in objektivno obveščeni o pričakovani nevarnosti, možnih posledicah, ukrepih in nalogah za zmanjšanje in odpravo posledic ter o ravnanju ob dogodku, ki pomeni tveganje za zdravje ljudi.
5. V primeru, da v razmerah epidemije oziroma pandemije nalezljive bolezni občini Ljubno sile in sredstva za obvladovanje razmer ne zadoščajo oziroma z njimi ne razpolagamo, zaprosi občina Ljubno za pomoč regijo oziroma državo (poveljnik CZ občine – poveljnika CZ ZŠ oziroma poveljnika CZ RS).
6. Občina Ljubno v tem Delnem načrtu zaščite in reševanja ob pojavu epidemije oziroma pandemije nalezljive bolezni pri ljudeh določi tudi načine/aktivnosti izvajanja osebne in vzajemne zaščite.

### **2.2 Zamisel izvedbe zaščite, reševanja in pomoči**

#### **2.2.1 Koncept odziva ob pojavu epidemije oziroma pandemije nalezljive bolezni pri ljudeh**

Koncept odziva ob pojavu nalezljivih bolezni pri ljudeh:

#### **1. POJAV PRVIH PRIMEROV POVZROČITELJA NALEZLJIVE BOLEZNI**

- posamezen izbruh ali nekaj izbruhov nalezljive bolezni pri ljudeh spremljajo in obvladujejo službe v zdravstveni dejavnosti.

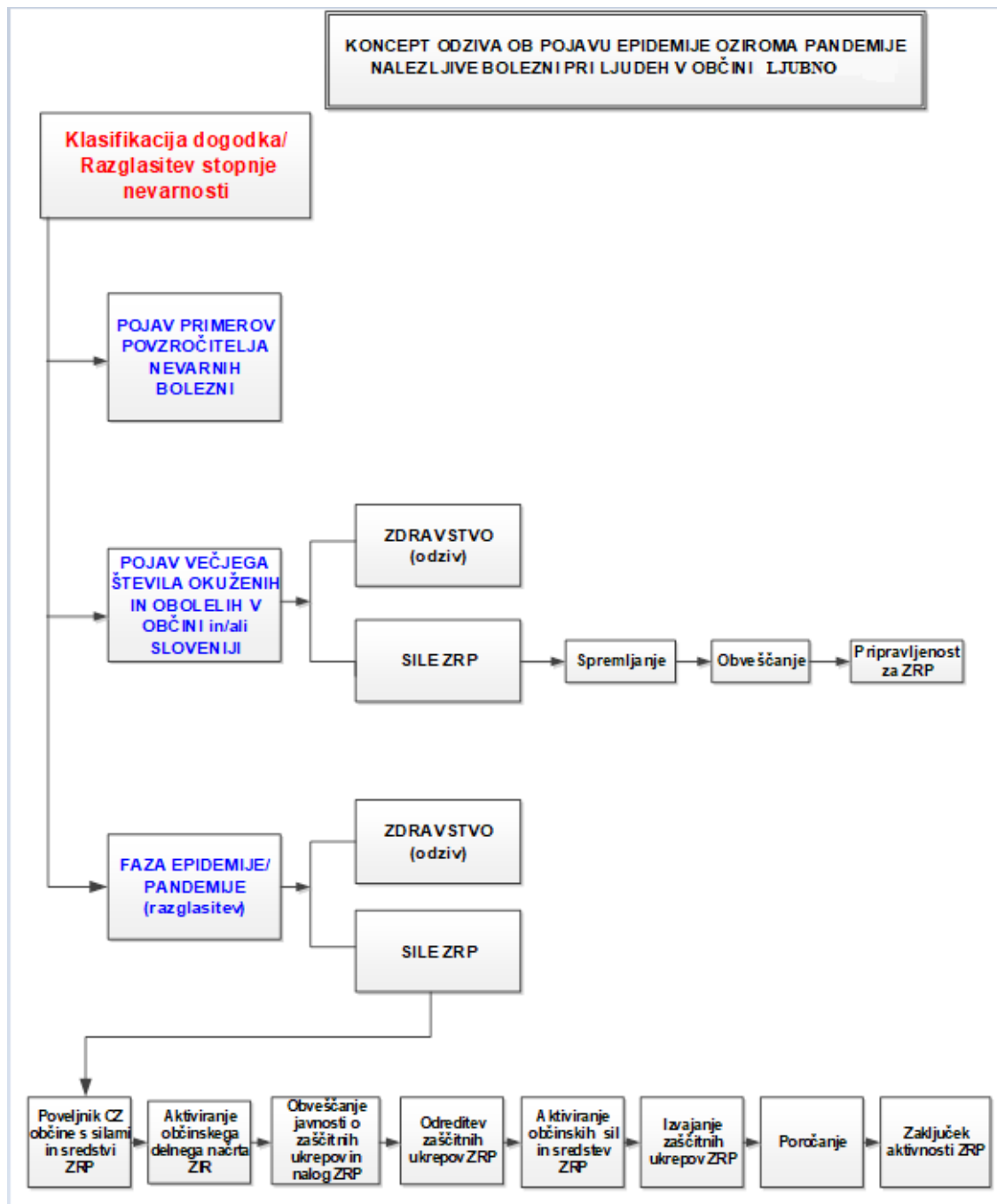
## **2. POJAV VEČJEGA ŠTEVILA OKUŽENIH IN OBOLELIH V SLOVENIJI**

- aktivnosti na ravni občine Ljubno izvaja Zgornje savinjski ZD Nazarje – Zdravstvena postaja Ljubno v okviru mreže javne zdravstvene službe;
- sile za ZRP v občini Ljubno so v stanju pripravljenosti za pomoč pri zagotavljanju pogojev za delovanje zdravstva v razmerah epidemije/pandemije;
- s pripravami na izvajanje nalog v razmerah epidemije oziroma pandemije se prične na vseh nivojih načrtovanja in pri vseh nosilcih načrtovanja in izvajalcih nalog po načrtih.

## **3. RAZGLASITEV EPIDEMIJE/PANDEMIJE**

- poleg zdravstva so vključena resorna ministrstva, ki izvajajo ukrepe za zmanjševanje širjenja bolezni na svojem področju v skladu z usmeritvami zdravstva, sile za ZRP, javni zavodi na področju ZRP, Rdeči križ Slovenije, prostovoljne in humanitarne organizacije, mednarodne organizacije;
- sile za ZRP iz občinske pristojnosti pri izvajanju zaščitnih ukrepov in nalog ZRP vodi poveljnik CZ občine Ljubno s štabom CZ občine Ljubno ter v sodelovanju z MZ in NIJZ. Občinski poveljnik CZ občine Ljubno usklajuje vključevanje občinskih sil za ZRP.
- na podlagi poteka epidemije oziroma pandemije nalezljive bolezni pri ljudeh NIJZ ocenjuje razmere na terenu ter pripravlja strokovna priporočila in sporočila. MZ o tem obvešča pristojne organe in javnost, v skladu z načrtom komuniciranja;
- z aktiviranjem državnega načrta se aktivirajo tudi regijske in občinske sile in sredstva za ZRP ter načrti zaščite in reševanja ali posamezni deli občinskih načrtov zaščite in reševanja na ogroženih oziroma okuženih območjih;
- po aktiviranju občinskega načrta poveljnik CZ občine Ljubno obvešča pristojne organe in javnost o načrtovanih zaščitnih ukrepih in nalogah ZRP, njihovem poteku, izvedbi ter vključenih silah za ZRP in vodenju ZRP.

Shema 1: Koncept odziva ob pojavu epidemije oziroma pandemije nalezljive bolezni pri ljudeh na območju občine Ljubno



## 2.3 Uporaba načrta

Delni načrt zaščite in reševanja ob pojavu epidemije oziroma pandemije nalezljive bolezni pri ljudeh v občini Ljubno se aktivira, ko je razglašena epidemija oziroma pandemija nalezljive bolezni pri ljudeh na območju občine Ljubno in/ali v Sloveniji in je treba poleg služb v zdravstveni dejavnosti in drugih služb uporabiti tudi občinske sile in sredstva za ZRP.

Občinski delni načrt (ko še ni aktiviran državni ali regijski načrt), aktivira poveljnik CZ Občine Ljubno v soglasju s poveljnikom CZ ZŠ. Občinski delni načrt se aktivira, ko redne službe ne obvladujejo več razmer na območju občine in ko je na zahtevo zdravstva potrebno aktivirati občinske sile ZRP. Navodila in ukrepe določi NIJZ OE Celje.

V primeru aktiviranega regijskega načrta zaščite in reševanja ob pojavu epidemije oziroma pandemije nalezljive bolezni pri ljudeh, poveljnik CZ občine Ljubno aktivira načrt zaščite in reševanja v primeru, da je občina Ljubno ogroženo oziroma okuženo območje, kjer je prišlo do pojava epidemije oziroma pandemije nalezljive bolezni pri ljudeh.

Odločitev o aktiviranju delnega načrta zaščite in reševanja ob pojavu epidemije oziroma pandemije nalezljive bolezni pri ljudeh v občini Ljubno sprejme poveljnik CZ občine Ljubno in o tem izda sklep.

O aktiviranju Delnega načrta poveljnik CZ občine obvesti poveljnika CZ ZŠ regije.

|        |  |
|--------|--|
| D – 19 | Vzorec sklepa o aktiviranju načrta zaščite in reševanja    |
| D – 20 | Vzorec sklepa o preklicu aktiviranja načrta ZiR ob nesreči |

### 2.3.1 Aktiviranje delov načrta kot posledica naravne ali druge nesreče

Glede na pričakovane posledice naravnih in drugih nesreč v občini Ljubno se ob pojavu nesreče lahko pojavi nalezljiva bolezen ali obratno. V obeh primerih velja, da izvajamo ukrepe preprečevanja nastanka oziroma širjenje nalezljive bolezni, ko gre za naslednje nesreče:

- **potresu** (intenzitete VI. EMS ali več);
- **poplavam** (tudi vodnih pregradah);
- **jedrski nesreči**;
- **pojavi posebno nevarnih bolezni živali**;
- **uporabi orožij ali sredstev za množično uničevanje v teroristične namene oziroma terorističnem napadu s klasičnimi sredstvi oziroma terorističnem napadu s klasičnimi sredstvi (uporaba biološkega orožja).**

Ob tovrstnih nesrečah poteka ukrepanje skladno z načrti zaščite in reševanja glede na nesrečo in glede na razmere.

V primeru sočasnega pojava nalezljive bolezni aktivnosti odziva na nalezljivo bolezen vodi in usklajuje minister pristojen za zdravje.

### 3 OPAZOVANJE, OBVEŠČANJE IN ALARMIRANJE

#### 3.1 Opazovanje in spremljanje širjenja nalezljivih bolezni pri ljudeh

Spremljanje nalezljivih bolezni v RS izvaja NIJZ, za območje občine Ljubno NIJZ OE Celje, na podlagi Zakona o nalezljivih boleznih.

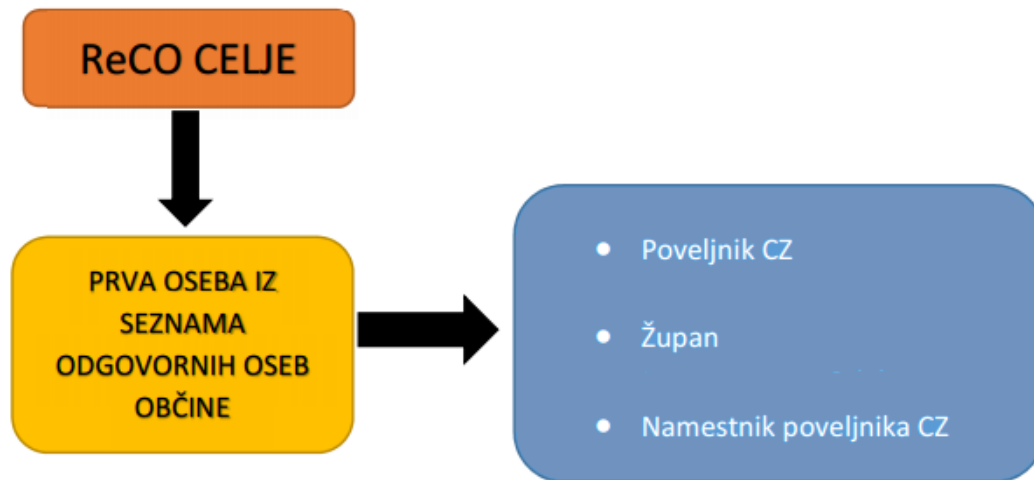
#### 3.2 Obveščanje pristojnih organov in služb v občini Ljubno

ReCO po prejemu obvestila o razglasitvi epidemije oziroma pandemije nalezljive bolezni pri ljudeh obvesti:

- poveljnika CZ občine Ljubno oziroma njegovega namestnika,
- župana,
- osebe, ki so določene za sprejem obvestila ReCO o nesreči v občini Ljubno (v skladu z načrti obveščanje in aktiviranja lokalne skupnosti).

ReCO za obveščanje ob razglasitvi epidemije oziroma pandemije nalezljive bolezni pri ljudeh obvešča pristojne osebe po seznamu. Obvesti le prvo določeno pristojno osebo oziroma prvo dosegljivo osebo na seznamu.

*Shema 2: Shema obveščanja ob pojavu posebno nevarnih bolezni pri ljudeh*



Poveljnik CZ, Župan in osebe, ki so določene za sprejem obvestila ReCO o nesreči v občini Ljubno, se glede na to, kdo prvi prejme obvestilo ReCO, obvestijo med seboj.

|      |   |
|------|---|
| P-1  | Podatki o poveljniku, namestniku poveljnika in članih štaba civilne zaščite |
| P-3  | Pregled sil za zaščito, reševanje in pomoč                                  |
| P-15 | Podatki o odgovornih osebah, ki se jih obvešča o nesreči                    |
| P-4  | Podatki o organih, službah in enotah CZ                                     |

### 3.3 Obveščanje splošne javnosti

Javnost mora biti o epidemiološkem stanju v državi in o pojavu epidemije oziroma pandemije nalezljive bolezni pri ljudeh ter o potrebnem ravnanju posameznikov in gospodarskih subjektov ter o načinu izvajanja in dostopa do javnih in za javnost pomembnih storitev (vključno s storitvami upravnih organov) pravočasno, celovito in objektivno obveščena in sicer na način, ki je tako dostopen kot razumljiv vsem. Redno obveščanje in komuniciranje z javnostjo prispeva k umirjanju nastale situacije, obveščenosti prebivalstva in zmanjševanju težjih posledic za posameznika, družbo in gospodarstvo. V ospredju mora biti dostopnost do informacij (upoštevanje oblik, jezik, vsebina in informacijski kanal) za vsakega posameznika, ki se nahaja v RS, ne glede na jezik, socialni status ali druge okoliščine, vključujoč ranljive skupine.

Ob razglašeni epidemiji oziroma pandemiji je obveščanje splošne javnosti v državni pristojnosti.

Občina Ljubno, v primeru aktiviranja pa štab civilne zaščite občine Ljubno spremljata obvestila za javnost, z namenom seznanjenosti in pripravljenosti na ustrezno delovanje iz področja zaščite, reševanja in pomoči ter z namenom ustreznega odzivanja v javnostih.

Župan občine Ljubno oziroma po njegovem nalogu drugi sodelavec obvešča javnost o dogajanju, o izvajanju ukrepov za varstvo, zaščito in pomoč ter daje druga usklajena obvestila z Izpostavo URSZR Celje o nevarnosti, ko ni potrebno aktiviranje načrta zaščite in reševanja oziroma občinskih sil zaščite, reševanja in pomoči.

Župan občine Ljubno oziroma po njegovem nalogu poveljnik Civilne zaščite občine Ljubno, namestnik poveljnika Civilne zaščite občine Ljubno ali oseba za stike z javnostmi in pripravo obvestil iz Službe za podporo pri Civilni zaščiti občine Ljubno, obvešča javnost o dogajanju, o izvajanju ukrepov za varstvo, zaščito in pomoč ter daje druga usklajena obvestila s Štabom civilne zaščite občine, če je ta aktiviran, o pojavu nevarnih bolezni pri ljudeh, ko je potrebno aktiviranje načrta zaščite in reševanja oziroma občinskih sil zaščite, reševanja in pomoči.

Obveščanje javnosti ob nesrečah poteka v medijih, ki morajo po predpisih in na zahtevo državnih organov, javnih podjetij in zavodov brez odlašanja brezplačno objaviti nujno sporočilo v zvezi z resno ogroženostjo življenja, zdravja ali premoženja ljudi, povezano z resnim tveganjem za življenje, zdravje ali premoženje ljudi, kulturne in naravne dediščine ter varnosti države.

V takih primerih se sporočilo najprej pošlje za takojšnjo objavo naslednjim občilom:

- Radio Celje,
- Radio Antena,
- Moj radio,
- Spletna stran občine Ljubno,
- po potrebi tudi drugim medijem.

### 3.4 Obveščanje prebivalcev na okuženem in ogroženem območju

Obveščanje prebivalcev na okuženem in ogroženem območju mora biti usklajeno z obveščanjem splošne javnosti.

Za obveščanje prebivalcev o stanju na območju, na katerem se pojavi posebno nevarna bolezen ljudi, je pristojna občina Ljubno. Ta preko lokalnih medijev v sodelovanju z NIJZ prebivalce obvešča o razmerah na prizadetem območju in o izvajanju nalog ZRP. V primeru izpada električne energije ali drugih razlogov, ki bi onemogočili ogroženim prebivalcem spremljanje informacij o pojavu nevarnih bolezni ljudi, pa preko zvočnega razglasa na strehi kombija, ki se bo pomikal skozi ogrožena naselja.

Preko lokalnih medijev objavi štab CZ občine Ljubno telefonsko številko informacijskega centra za ogrožene prebivalce in medije (03 839 17 70), na kateri lahko ogroženi prebivalci ter mediji pridobivajo informacije o:

- nevarnosti ob pojavu posebno nevarnih bolezni ljudi;
- posledicah pojava nevarnih bolezni ljudi;
- varnosti ogroženih prebivalcev;
- pomoči in reševanju ljudi, živali, premoženja;
- ukrepih za omilitev nesreče;
- izvajanju osebne in vzajemne zaščite;
- sodelovanju pri izvajanju zaščitnih ukrepov ter
- o ostalih dogodkih in aktivnostih Civilne zaščite občine Ljubno ter drugih sil zaščite, reševanja in pomoči.

Navodila ogroženim prebivalcem glede zaščitnih ukrepov so odvisna od vrste nevarnosti.

|      |   |
|------|---|
| P-18 | Seznam medijev, ki bodo posredovali obvestilo o izvedenem alarmiranju in napotke za izvajanje zaščitnih ukrepov |
|------|---|

## **4 SILE IN SREDSTVA ZRP TER PREDVIDENI ZAŠČITNI UKREPI IN NALOGE ZRP OBČINE LJUBNO**

### **4.1 Sile in sredstva ZRP, viri za izvajanje, aktiviranje, upravljanje in vodenje**

#### **Občinski organi in organizacije:**

- župan
- občinska uprava

#### **Sile za ZRP (poklicne, prostovoljne, dolžnostne):**

##### **- organi vodenja:**

- poveljnik CZ, namestnik poveljnika CZ
- štab CZ

#### **Enote in službe CZ:**

- služba za podporo
- ekipa za prvo pomoč
- poverjeniki

#### **Gospodarske družbe, zavodi in druge organizacije**

- Javno podjetje komunala Mozirje d.o.o
- Pogrebne storitve Anubis Štiglic Alojz s.p.
- Morana Steblovnik, pogrebna služba, cvetličarna, Aleksander Steblovnik s.p
- OŠ Ljubno ob Savinji

#### **Društva in druge nevladne organizacije**

- RKS OZ Ljubno
- Župnijska Karitas Ljubno

#### **Javne službe za ZRP:**

- Javna gasilska služba: PGD Ljubno, PGD Okonina, PGD Radmirje

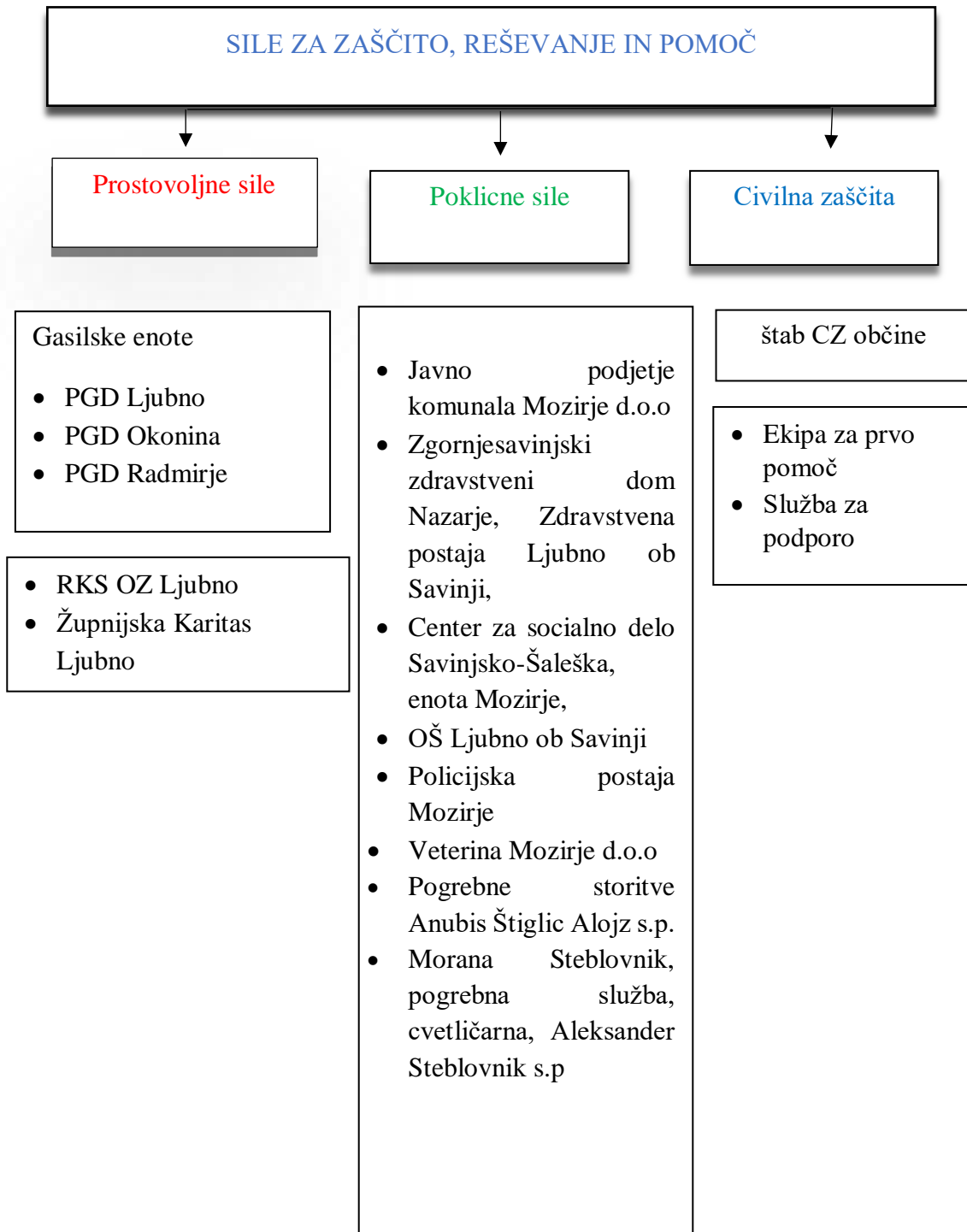
#### **Državne javne službe:**



- center za socialno delo (Center za socialno delo Savinjsko-Šaleška, enota Mozirje)
- vodnogospodarska podjetja (Javno podjetje komunala Mozirje d.o.o)
  - podjetja za vzdrževanje cest (VOC Celje, Javno podjetje komunala Mozirje d.o.o)
  - podjetja za distribucijo električne energije (Elektro Celje)
  - policija (Policijska postaja Mozirje)
  - zdravstvena oskrba (Zgornje savinjski zdravstveni dom Nazarje, Zdravstvena postaja Ljubno ob Savinji)
  - veterinarska služba (Veterina Mozirje d.o.o)

|      |   |
|------|---|
| P-3  | Pregled sil za zaščito, reševanje in pomoč  |
| P-4  | Podatki o organih, službah in enotah CZ   |
| P-7  | Pregled javnih in drugih služb, ki opravljajo dejavnosti pomembne za ZIR  |
| P-11 | Pregled gasilskih enot s podatki o poveljnikih in namestnikih poveljnikov   |
| P-22 | Pregled organizacij, ki zagotavljajo prehrano   |
| P-24 | Pregled enot, služb in drugih operativnih sestavov društev in drugih nevladnih organizacij, ki sodelujejo pri reševanju |
| P-25 | Pregled človekoljubnih organizacij  |
| P-26 | Pregled centrov za socialno delo  |
| P-27 | Pregled zdravstvenih domov, zdravstvenih postaj in reševalnih postaj  |
| P-28 | Pregled splošnih in specialističnih bolnišnic   |
| P-29 | Pregled veterinarskih organizacij   |

Shema 3: Pregled sil ZRP za izvajanje ukrepov in nalog v občini Ljubno



#### 4.1.1 Materialno-tehnična sredstva za izvajanje načrta

Ob epidemiji oziroma pandemiji nalezljive bolezni pri ljudeh se predvideva uporaba naslednje opreme in sredstev:

- sredstva za osebno in skupinsko zaščito, različne ravni za zaščito dihal ali delov ali celega telesa, glede na potrebe, ki jih skupaj opredelita zdravstvo in izvajalec dejavnosti;
- razkužila in naprave za njihovo aplikacijo;
- dodatna ali prilagojena oprema za izvajanje dejavnosti v pogojih epidemije.

**Potrebna materialno-tehnična sredstva zagotavljajo (nabavljajo, skladiščijo, vzdržujejo, distribuirajo, itd.) nosilci izdelave načrtov dejavnosti: iz 1. poglavja tega občinskega delnega načrta za najmanj en mesec delovanja.**

Okvirna vrsta in količina potrebnih sredstev za posamezno nalezljivo bolezen oziroma skupine bolezni je določena v prilogi P – 1002.

|          |   |
|----------|---|
| P-5      | Seznam zbirališč za ZRP   |
| P - 6    | Pregled osebne in skupne opreme in sredstev pripadnikov občine za ZRP |
| P – 1002 | Pregled – ocena potrebnih sil in sredstev ZRP v občini Ljubno         |

#### 4.1.2 Predvidena finančna sredstva za izvajanje načrta

Finančna sredstva občine Ljubno se načrtujejo za sodelujoče sile ZRP za:

- stroške operativnega delovanja (povračila stroškov za aktivirane pripadnike CZ in druge sile ZRP),
- stroške dodatnega skladiščenja, vzdrževanja in servisiranja uporabljene opreme,
- stroške usposabljanja enot in služb,
- materialne in logistične stroške (organizacijske in prevozne stroške, prehrano, nastanitev ipd.),
- stroške izvedbe ukrepov.

|        |   |
|--------|---|
| D-1    | Načrtovana finančna sredstva za izvajanje načrta  |
| D-1003 | Usmeritve za določitev upravičenih stroškov nosilcev načrtovanja za izvajanje nalog iz načrta |
| D-1004 | Merila za nagrajevanje prostovoljcev  |

### 4.1.3 Aktiviranje sil in sredstev za izvajanje zaščitnih ukrepov in nalog ZRP

#### Aktiviranje občinskih sil za ZRP

Enote, službe in druge operativne sestave sil za ZRP, ter pogodbenike, ki so v pristojnosti občine Ljubno na podlagi odredbe poveljnika CZ občine Ljubno ali njegovega namestnika, aktivira ReCO Celje. Pripadnike CZ in drugih sil za ZRP občine Ljubno vpokliče poveljnik CZ občine Ljubno oziroma občina Ljubno. Omenjeni urejajo tudi vse zadeve, povezane z nadomestili plač in povračili stroškov, ki jih imajo pripadniki CZ ter drugih sil za ZRP (poklicni in prostovoljci) pri opravljanju nalog ZRP.

Aktivirane sile za ZRP občine Ljubno, ki so napotene na prizadeta območja se zberejo na svojih zbirališčih, oziroma na zbirališčih, ki jih sočasno z aktivacijo določi poveljnik CZ občine Ljubno. Na podlagi zahtev prizadetih območij v občini Ljubno jim poveljnik CZ občine Ljubno določi njihovo delovišče.

#### Aktiviranje sredstev pomoči

Pri zagotavljanju pomoči prizadetim prebivalcem oziroma občini velja načelo postopnosti. Občina mora najprej porabiti lastna materialna in finančna sredstva, ki so na razpolago, nato pa za pomoč prosi regijo oziroma državo. Zahtevek za materialna oziroma finančna sredstva župan ali poveljnik CZ občine Ljubno pošlje poveljniku CZ ZŠ, le ta pa ga posreduje poveljniku CZ RS.

|        |   |
|--------|---|
| D – 14 | Vzorec odredbe o aktiviranju sil in sredstev za ZRP |
|--------|---|

#### Upravljanje in vodenje za izvajanje zaščitnih ukrepov in nalog ZRP

Operativno strokovno vodenje CZ in drugih sil za ZRP se organizira in izvaja kot enoten sistem na lokalni, regionalni in državni ravni. Vodenje sil za ZRP in vodenja izvajanja zaščitnih ukrepov in nalog ZRP je urejeno z Zakonom o varstvu pred naravnimi in drugimi nesrečami (Uradni list RS, št. 51/06-UPB-1, 97/10 in 21/18-ZNOrg).

Ob aktiviranju občinskega delnega načrta aktivnost ZRP na območju občine Ljubno operativno vodi poveljnik CZ občine Ljubno s pomočjo štaba CZ občine Ljubno.

Zdravstvene ukrepe in druge posebne ukrepe ter njihovo izvajanje in spremljanje razmer na terenu določi minister, pristojen za zdravje in jih usklajuje z MZ.

Na podlagi napovedi poteka epidemije ali pandemije in ocene razmer poveljnik CZ ZŠ posreduje določene zaščitne ukrepe in naloge ZRP Poveljniku CZ občine Ljubno. Poveljnik CZ občine Ljubno pri izvajanju zaščitnih ukrepov in nalog ZRP sodeluje s poveljnikom CZ ZŠ. Poveljnik CZ občine Ljubno usklajuje in usmerja aktivnosti, ko se aktivirajo občinske sile in sredstva za ZRP in ko se v intervencijo vključijo gasilske ter druge enote, policija in SV.

Operativno strokovno vodenje sil za ZRP izvaja poveljnik CZ občine Ljubno ob pomoči štaba CZ občine Ljubno, vodje intervencije in vodje reševalnih enot.

## **4.2 Splošni in posebni zdravstveni ter drugi posebni ukrepi za preprečevanje in obvladovanje nalezljivih bolezni pri ljudeh**

Ob pojavu epidemije oziroma pandemije nalezljive bolezni pri ljudeh se bodo poleg splošnih in posebnih zdravstvenih ukrepov za preprečevanje in obvladovanje nalezljivih bolezni pri ljudeh na področju zdravstva izvajali tudi zaščitni ukrepi in naloge ZRP.

Za določitev splošnih in posebnih zdravstvenih ter drugih posebnih ukrepov za preprečevanje in obvladovanje nalezljivih bolezni pri ljudeh je zadolžen NIJZ OE Celje, zdravstveno nadzorstvo pa izvajata (Zdravstveni inšpektorat Republike Slovenije) ZIRS OE Celje in Dravograd ter (Uprava za varno hrano, veterinarstvo in varstvo rastlin) UVHVVR OE Celje, vsak skladno s svojimi pristojnostmi.

Posebne ukrepe za preprečevanje in obvladovanje izvajajo fizične in pravne osebe, ki izvajajo zdravstveno dejavnost, pri nalezljivih boleznih, ki se prenašajo med živalmi in človekom (zoonozah), pa tudi fizične in pravne osebe, ki opravljajo veterinarsko dejavnost (Veterina Mozirje d.o.o).

### **Posebni ukrepi so:**

- osamitev (izolacija), karantena, obvezno zdravljenje in poseben prevoz bolnikov;
- cepljenje (imunizacija in imunoprofilaksa) ter zaščita z zdravili (kemoprofilaksa);
- dezinfekcija, dezinsekcija in deratizacija;
- drugi posebni ukrepi.

V primeru potreb po dodatni pomoči pri izvajanju teh ukrepov lahko po odločitvi poveljnika CZ RS, poveljnika CZ ZŠ oziroma poveljnika občine Ljubno, sodelujejo tudi sile za ZRP občine Ljubno ter po potrebi tudi SV s svojimi razpoložljivimi zmogljivostmi.

Sile za ZRP občine Ljubno bodo sodelovale pri izvajanju posebnih ukrepov in nalog, in sicer pri:

- delitvi in dostavi materialnih sredstev za izvajalce zdravstvene dejavnosti,
- meritvah telesne temperature na kontrolnih točkah pri prehodu državne meje,
- organizaciji osnovne oskrbe s hrano osebam v karanteni in izolaciji,
- dezinfekciji, dezinsekciji in deratizaciji,
- organizaciji usposabljanj za pravilno in varno izvajanje nalog in za pravilno uporabo zaščitnih sredstev.

Pogoje, način izvedbe nalog sodelujoče in njihove pristojnosti, aktivnosti in nadzor nad izvajanjem posebnih ukrepov opredeli ministrstvo, pristojno za zdravje.

Pogoje, način in sredstva za izvajanje dezinfekcije, dezinsekcije in deratizacije predpiše minister, pristojen za zdravje v sodelovanju z ministrom, pristojnim za kmetijstvo in ministrom, pristojnim za okolje in prostor.

### Osamitev (izolacija)

Osamitev (izolacija) je ukrep, s katerim se omeji svobodno gibanje, ki ga določi lečeči zdravnik, NIJZ ali njegove območne enote obolelemu za nalezljivo boleznijo, da se omeji svobodno gibanje, kadar to lahko povzroči neposreden ali posreden prenos bolezni na druge osebe. Glede na način prenosa nalezljive bolezni in stanje kužnosti bolnika se določi vrsta osamitve, ki lahko poteka na bolnikovem domu, v zdravstvenem zavodu (hospitalizacija) ali pa na za ta namen posebej določenem prostoru. Osamitev lahko traja največ toliko časa, kolikor traja kužnost.

|          |   |
|----------|---|
| D – 1020 | Seznam lokacij primernih za izolacijo v občini Ljubno                           |
| D – 1021 | Pogoji, ki jih mora izpolnjevati objekt namenjen za nastanitev oseb v izolaciji |
| D – 1023 | Navodila za osebe, ki so napotene v izolacijo                                   |

### Karantena

Karantena je ukrep, s katerim se omeji svobodno gibanje in določijo obvezni zdravstveni pregledi zdravim osebam, ki so bile ali za katere se sumi, da so bile v stiku z nekom, ki je zbolel za kugo, virusno hemoragično mrzlico (Ebola, Lassa, Marburg) ali nalezljivo boleznijo, za katero je bila razglašena epidemija. Karanteno odredi minister, pristojen za zdravje, na predlog NIJZ.

|          |   |
|----------|---|
| D – 1027 | Seznam lokacij primernih za karanteno v občini Ljubno   |
| D – 1028 | Pogoji, ki jih mora izpolnjevati objekt namenjen za nastanitev oseb v karanteni                 |
| D – 1030 | Navodila za osebe, ki so napotene v karanteno   |
| D – 1032 | Priporočila za pripravo objekta za karanteno, ravnanje osebja in nastanjenih v karanteni (NIJZ) |

### Drugi ukrepi s katerimi se omeji svoboda gibanja

Ob pojavu epidemije ali pandemije nalezljive bolezni pri ljudeh, kadar s splošnimi in posebnimi ukrepi ni mogoče preprečiti, da se v RS zanesejo in v njej razširijo določene nalezljive bolezni lahko Vlada RS, odredi tudi **druge posebne ukrepe**, kot so:

- določi pogoje za potovanje v države, v katerih obstaja možnost okužbe z nevarno nalezljivo boleznijo, ali za prihod iz teh držav,
- prepove oziroma omeji gibanje prebivalstva na okuženih in ogroženih območjih,

- prepove zbiranje ljudi po šolah, kinodvoranah, javnih lokalih in drugih javnih mestih, dokler ne preneha nevarnost širjenja nalezljive bolezni,
- omeji in prepove promet posameznih vrst blaga in izdelkov.

Pri izvajanju drugih posebnih ukrepov sodeluje tudi Policija in organi in enote za zaščito, reševanje in pomoč. Ministrstvo, pristojno za zdravje tudi v sodelovanju s Policijo in Civilno zaščito, določi pogoje, način izvedbe, sodelujoče in njihove pristojnosti, posamezne aktivnosti pristojnih ter nadzor nad izvajanjem drugih posebnih ukrepov.

Glede materialne dolžnosti, nadomestila plače, varstva pri izvrševanju dolžnosti, povračilu škode in odgovornosti za povzročeno škodo se smiselno uporabljajo predpisi, ki urejajo varstvo pred naravnimi in drugimi nesrečami.

### **Drugi ukrepi:**

V določenih primerih nalezljivih bolezni se za širjenje bolezni lahko uporabljajo tudi ukrepi s katerimi se ugotavlja prisotnost znakov bolezni. Eden od takih je izvajanje ukrepa merjenja telesne temperature, ki ga izvajajo posamezniki, ki so primerno usposobljeni. Ukrep se lahko izvaja na mejah, na vstopnih točkah v poslovne objekte in poslovne zgradbe ter objekte institucionalnega varstva in druge.

Lastniki ali upravljavci objektov v skladu s priporočili NIJZ določijo ukrepe, način izvajanja ukrepov in odgovorne za izvajanje ukrepov za preprečitev širjenja okužbe in z njimi seznanijo uporabnike objektov.

|          |   |
|----------|---|
| D – 1008 | Načrt sodelovanja ZRP na občinski in državni ravni za izvajanje karantene oziroma izolacije |
| D – 1009 | Navodila RKS za člane ekip PP za izvajanje nalog ob epidemiji                               |

### **4.3 Zaščitni ukrepi in naloge zaščite, reševanja in pomoči**

Ukrepi in naloge zaščite, reševanja in pomoči so namenjeni preprečitvi, ublažitvi, zmanjšanju nastanka in odpravi posledic epidemije oziroma pandemije nalezljive bolezni pri ljudeh.

Ob pojavu epidemije oziroma pandemije nalezljive bolezni pri ljudeh se izvajajo naslednji zaščitni ukrepi in naloge ZRP:

- **prostorski, urbanistični, gradbeni in drugi tehnični ukrepi (ukrep),**
- **RKB zaščita - biološka zaščita (ukrep),**
- **prva pomoč in nujna medicinska pomoč (naloga),**
- **pomoč ogroženim in prizadetim (okuženim) prebivalcem (naloga),**
- **zagotavljanje osnovnih pogojev za življenje (naloga).**

#### 4.3.1 Prostorski, urbanistični, gradbeni in drugi tehnični ukrepi

Če je posledica epidemije ali pandemije nalezljive bolezni pri ljudeh večje število mrtvih, je treba infektivna trupla ustrezno zaščititi pred okoljskimi vplivi skladno z Navodilom za ravnanje z infektivnimi trupli (D 1002) in Pravilnikom o prevozu in pokopu posmrtnih ostankov (Uradni list RS, št. 53/17 in 56/17 – popr.)

V občini Ljubno trupla do mesta pokopa prepeljejo pristojne gospodarske službe (Pogrebne storitve Anubis Štiglic Alojz s.p. in Morana Steblovnik, pogrebna služba, cvetličarna, Aleksander Steblovnik s.p). Posmrtni ostanki se morajo prepeljati z avtomobilom za prevoz posmrtnih ostankov (v nadaljnjem besedilu: furgon) v transportni, neprepustni krsti, ki je sestavljena iz zunanje lesene krste in neprodušno zacinjene notranje krste iz cinka ali katerega koli drugega samorazkroljivega materiala. Če je bil vzrok smrti nalezljiva bolezen, je treba posmrtne ostanke zaviti še v mrtvaški prt, prepojen z anstiseptično raztopino.

Posmrtne ostanke osebe, ki je umrla zaradi nalezljive bolezni, se kremira ali pa se pokop opravi v transportni krsti.

Ob epidemiji take intenzitete oziroma v primeru velikega števila mrtvih so proste kapacitete (upepelitev in žara) na pokopališčih v občini Ljubno ter na območju Glinokop HOM.

Občina Ljubno sprotno obvešča prebivalce glede predpisanih omejitev in pogojev pokopa posmrtnih ostankov na lokalno ustaljen način preko spletne strani občine, lokalnih medijev, po potrebi tudi z letaki kot nenaslovljene pošiljke.

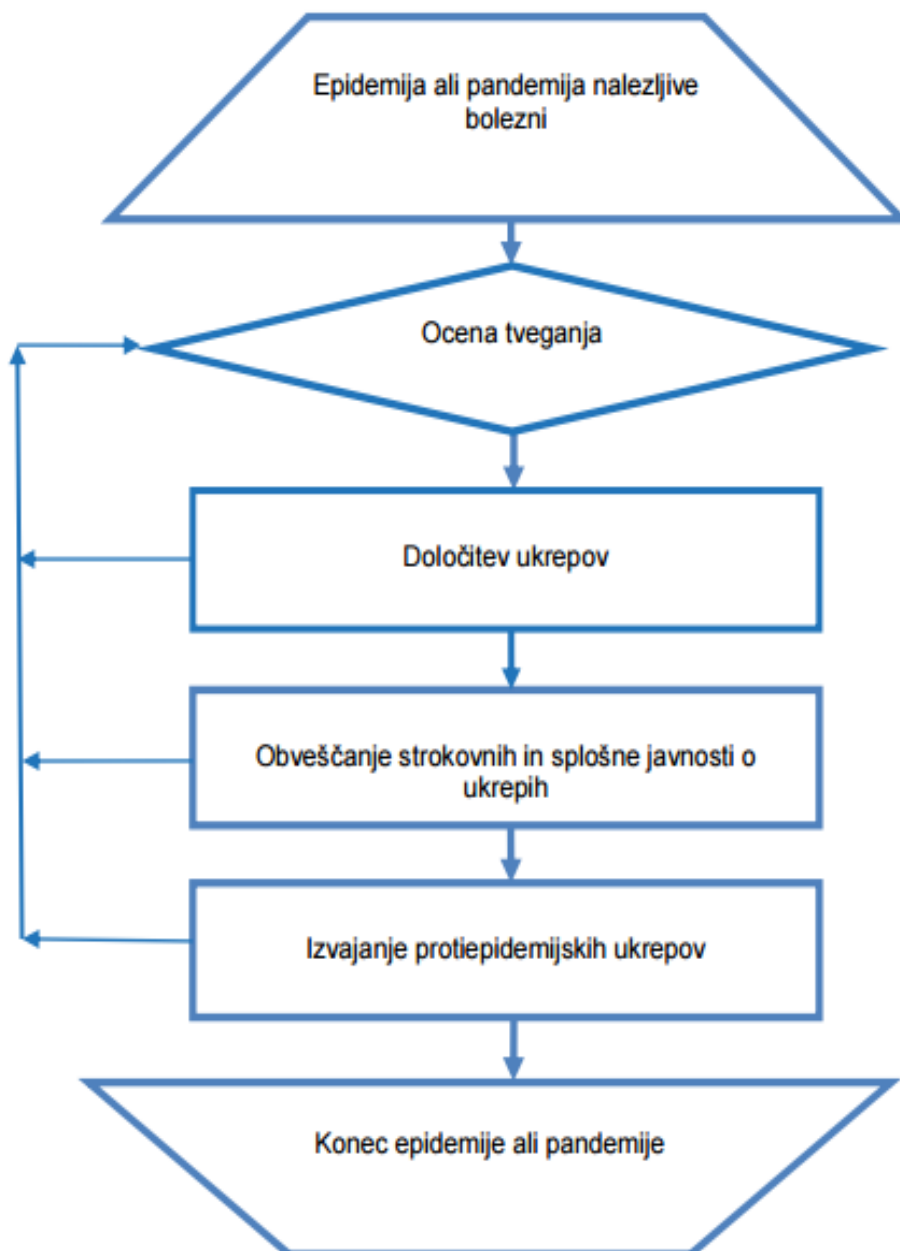
Občina Ljubno, po prejemu informacije, ki jo prejme s strani regije, začne izvajati zaščitni ukrep in poroča poveljniku CZ ZŠ oz. njegovemu namestniku.

|          |  |
|----------|--|
| P-23     | Pregled lokacij načrtovanih za potrebe zaščite in reševanja v občinskih prostorskih aktih                |
| D – 1002 | Navodilo za ravnanje z infektivnimi trupli   |
| D – 1010 | Priporočila za postopanje z umrlim s COVID-19  |
| D – 1011 | Higienska priporočila za preprečevanje okužb z novim korona virusom za pogrebno in pokopališko dejavnost |



#### 4.3.2. Biološka zaščita

### DIAGRAM POTEKA AKTIVNOSTI



Poveljnik CZ občine Ljubno in štab CZ občine Ljubno sodeluje tako, da:

- posreduje dodatne informacije javnim službam v občini in ostalim, ki delujejo v skladu s svojimi načrti dejavnosti ter
- zaprosi štab CZ ZŠ za pomoč s silami, ki jih občina nima.
- 

Gasilske enote občine Ljubno (PGD Ljubno, PGD Okonina in PGD Radmirje) sodelujejo pri razkuževanju javnih prostorov in površin, vozil in opreme NMP za bolnišnice in zdravstvene domove in druge objekte, ko obseg dela presega zmožnosti delovanja rednih služb in po odobritvi poveljnika CZ občine Ljubno.

O izvedenih ukrepih nato poročajo poveljniku CZ občine Ljubno, le ta pa nadalje poroča poveljniku CZ ZŠ oz. njegovemu namestniku.

|        |  |
|--------|--|
| P-3    | Pregled sil za zaščito, reševanje in pomoč   |
| P-4    | Podatki o organih, službah in enotah CZ  |
| P-5    | Seznam zbirališč sil za zaščito, reševanje in pomoč  |
| P-7    | Pregled javnih in drugih služb, ki opravljajo dejavnosti pomembne za ZIR                         |
| D-1012 | Postopkovnik za določitev opreme in ukrepanje gasilcev v razmerah prisotnosti nalezljive bolezni |

#### 4.3.3 Prva pomoč in nujna medicinska pomoč

Prvo pomoč po potrebi izvajajo tudi ekipe prve pomoči RKS-OZ Ljubno. Njihove naloge so:

- sodelovanje pri prevozu obolelih,
- sodelovanje pri negi obolelih,
- merjenju temperature in
- izvajanju sanitarno-higienskih in protiepidemijskih ukrepov.

Pri izvajanju nalog morajo biti člani ekip ustrezno opremljene z osebno zaščitno opremo, da se prepreči prenos okužb.

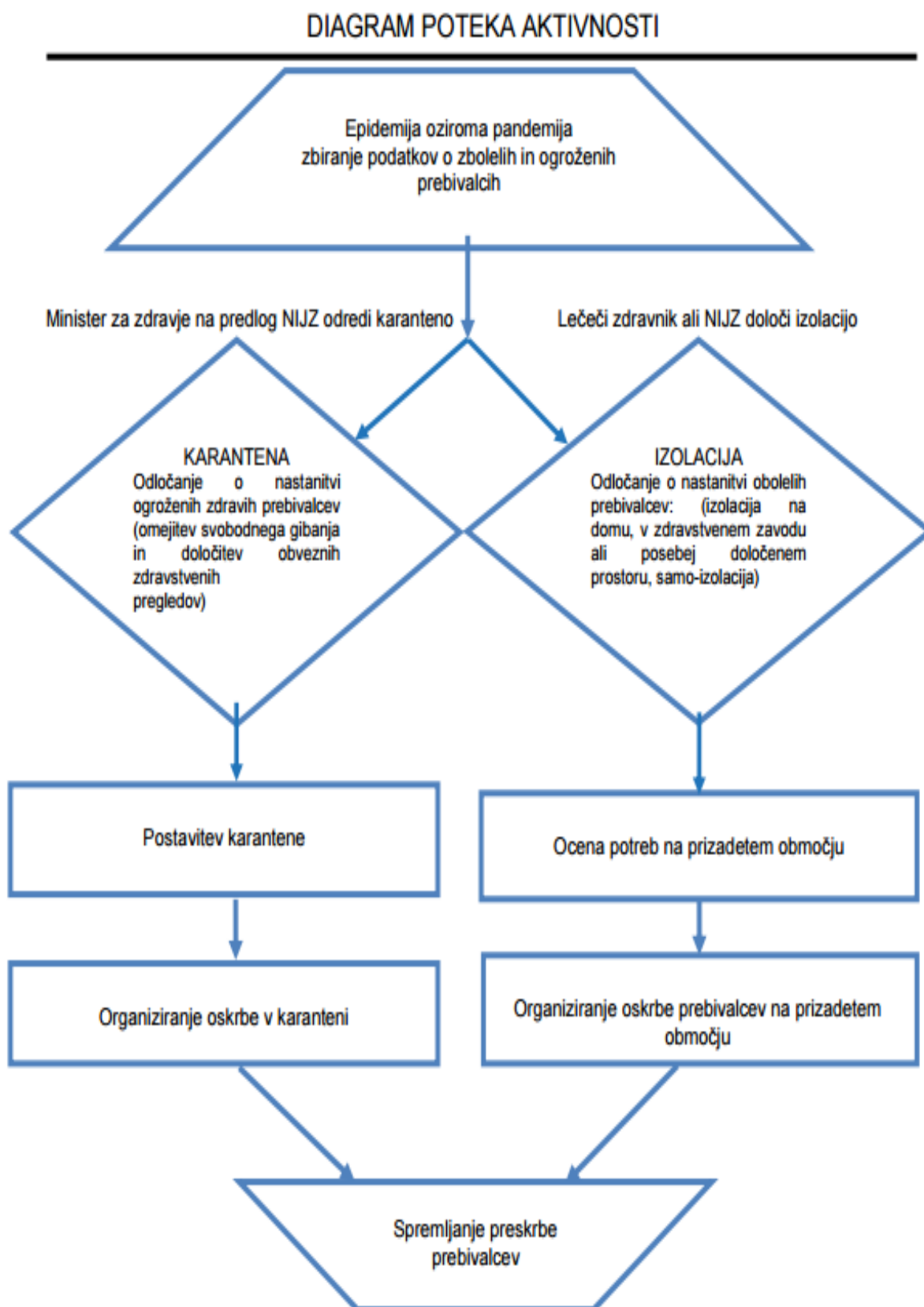
V razmerah epidemije oziroma pandemije nalezljive bolezni pri ljudeh v občini Ljubno Zgornje savinjski ZD zagotavlja nujno medicinsko pomoč.

V primeru vzpostavitve vstopne točke v Zgornje savinjskem ZD Nazarje-ZP Ljubno sile za ZRP občine Ljubno lahko sodelujejo pri prevozu in dostavi materialno tehničnih sredstev za vzpostavitev vstopnih točk (kontejnerji, šotori, ... za potrebe zdravstva).

Poročila o izvajanju nalog občina Ljubno posreduje štabu CZ ZŠ.

|      |  |
|------|--|
| P-27 | Pregled zdravstvenih domov, zdravstvenih postaj in reševalnih postaj |
| P-28 | Pregled splošnih in specialističnih bolnišnic                        |

#### 4.3.4 Pomoč ogroženim in prizadetim prebivalcem



Občina Ljubno zagotavlja pomoč ogroženim in prizadetim prebivalcem glede na potrebe.

V primeru epidemije občina Ljubno vzpostavi klicni center na informacijsko številko občine Ljubno 03 839 17 70.

V občini Ljubno pristojnim institucijam pri izvajanju ukrepov (začasna nastanitev, oskrba ogroženih, pomoč pri razdeljevanju človekoljubne in druge pomoči) pomaga RKS OZ Ljubno, Župnijska Karitas Ljubno, Zgornje savinjski ZD Nazarje, po potrebi pa tudi Prostovoljna gasilska društva (PGD Ljubno, PGD Okonina, PGD Radmirje). Odločitev o sodelovanju sprejme poveljnik CZ občine Ljubno.

Sprejem, nastanitev in oskrba ogroženih prebivalcev je v pristojnosti poveljnika CZ občine Ljubno, članov štaba CZ občine Ljubno in drugih delavcev občine. Ti lahko po svoji presoji zahtevajo pomoč od RKS OZ Ljubno, Župnijske Karitas Ljubno, Centra za socialno delo Savinjsko-Šaleška, enota Mozirje itd. V ta namen so že določene lokacije in objekti za začasno nastanitev.

Odgovorni iz prejšnjega odstavka za začasno nastanitev in oskrbo prizadetih prebivalcev opravljajo:

- urejanje sprejemališč za evakuirane prebivalce,
- urejanje nastanitve prostovoljcev, kateri bi občini Ljubno prišli na pomoč iz sosednjih ali oddaljenih krajev,
- urejanje začasnih bivališč,
- nastanitev ogroženega in prizadetega prebivalstva,
- oskrba z najnujnejšimi življenjskimi potrebščinami,
- zbiranje in razdeljevanje humanitarne pomoči.

Ob povečanju števila oseb v občini Ljubno, ki potrebujejo karanteno in je ne morejo izvajati v kraju bivanja, oziroma, ko se karantena ne sme izvajati na domu ali v primeru odreditve skupinske karantene pri zagotavljanju objektov in oskrbi oseb sodeluje štab CZ občine Ljubno na vseh ravneh organiziranja v skladu s priporočili in v sodelovanju z NIJZ in zdravstvom.

Služba za podporo občine Ljubno po potrebi sodeluje pri začasni nastanitvi in oskrbi ogroženih ter sprejemu in razdeljevanju sredstev človekoljubne in druge pomoči.

Psihološko pomoč in podporo prebivalstvu ob epidemiji izvajajo deležniki, ki sodijo v pristojnost ministrstva, pristojnega za zdravje in Nacionalnega inštituta za javno zdravje v sodelovanju z nevladnimi organizacijami. V občini Ljubno je to CSD Savinjsko-Šaleška; enota Mozirje.

V času pred in po epidemiji je za organizacijo in izvajanje osamitve (izolacije) pristojno MZ. Ministrstvo, pristojno za zdravje opredeli pogoje, način izvedbe, sodelujoče in njihove pristojnosti, posamezne aktivnosti pristojnih ter nadzor nad izvajanjem karantene in pri tem sodeluje s Policijo. Osebe, za katere je odrejena osamitev ali karantena, se smejo prevažati samo

na način in pod pogoji, ki onemogočajo širjenje okužbe. Način in pogoje prevoza določi minister, pristojen za zdravje.

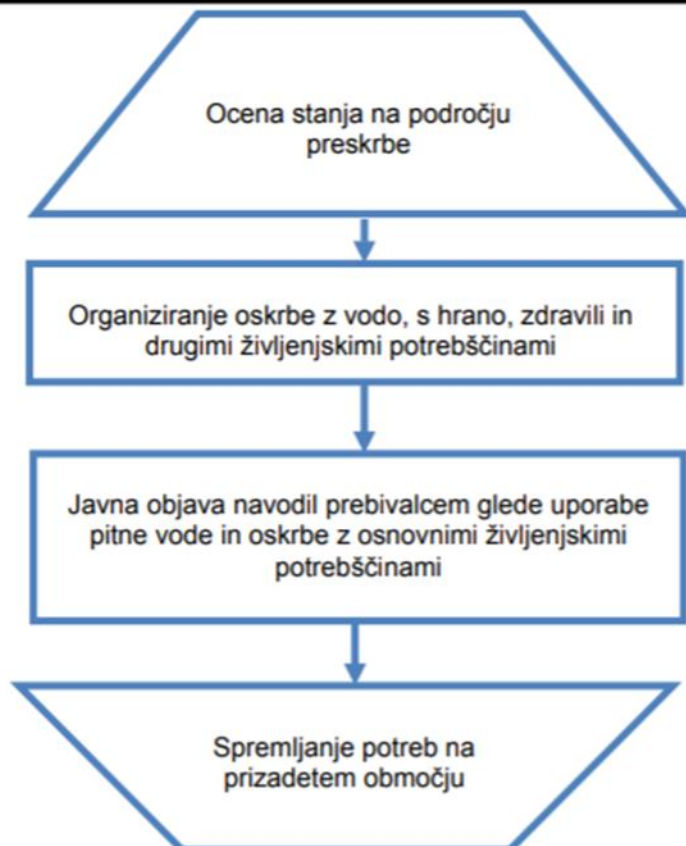
Občina Ljubno zagotavlja pomoč ogroženim in prizadetim prebivalcem glede na potrebe, ter o pomoči poroča poveljniku CZ ZŠ oz. njegovemu namestniku.

Informacijska gradiva o nalezljivih boleznih pri ljudeh pripravi NIJZ, za območje občine Ljubno je to NIJZ OE Celje, ter poskrbi za vzpostavitev odprtega telefona za prebivalstvo, ki prebivalcem nudi informacije o preprečevanju širjenja nalezljivih bolezni pri ljudeh.

|        |  |
|--------|--|
| P-20   | Pregled sprejemališč za evakuirane prebivalce  |
| P-21   | Pregled objektov, kjer je možna začasna nastanitev ogroženih prebivalcev in njihove zmogljivosti, ter lokacije primerne za postavitve zasilnih prebivališč |
| P-22   | Pregled organizacij, ki zagotavljajo prehrano  |
| P-23   | Pregled lokacij načrtovanih za potrebe zaščite in reševanja v občinskih prostorskih aktih  |
| P-24   | Pregled enot, služb in drugih operativnih sestavov društev in drugih nevladnih organizacij, ki sodelujejo pri reševanju                                    |
| P-25   | Pregled človekoljubnih organizacij   |
| P-26   | Pregled centrov za socialno delo   |
| D-1013 | Usmeritve občinam pri organizaciji oskrbe prebivalcev v času epidemije   |
| D-1015 | Navodilo za izvajanje psihološke pomoči v razmerah epidemije oziroma   |
| D-1017 | Navodilo prebivalcem za ravnanje ob pojavu nalezljive bolezni  |

#### 4.3.5 Zagotavljanje osnovnih pogojev za življenje

##### DIAGRAM POTEKA AKTIVNOSTI



Zagotavljanje osnovnih pogojev za življenje ob pojavu epidemije oziroma pandemije nalezljive bolezni pri ljudeh obsega zagotovitev:

- nujne zdravstvene oskrbe ljudi in živali,
- nastanitev in oskrba zbolelih in ogroženih prebivalcev s pitno vodo, hrano, zdravili in drugimi osnovnimi življenjskimi potrebščinami,
- zagotavljanje delovanja nujne komunalne infrastrukture (npr. pitne vode, odvajanje in čiščenje komunalnih voda, odstranjevanje in ravnanje s komunalnimi odpadki, dobava elektrike, plina, daljinskega ogrevanja, IKT storitve, vzdrževanje javnih površin, zimska služba, pogrebna, gasilska služba, lekarniška dejavnost...),
- zagotavljanje delovanja storitev (prodaja prehrabnih artiklov za ljudi in domače živali ...),
- pravilno ravnanje s posmrtnimi ostanki,
- pravilno ravnanje z odpadki in odplakami in
- pravilno ravnanje z infektivnimi odpadki.

Za izvajanje nalog na področju zagotavljanja osnovnih pogojev za življenje so zadolžene javne službe, gospodarske družbe, zavodi in druge organizacije ter poveljnik CZ občine Ljubno oz. njegov namestnik.

Nujno zdravstveno oskrbo ljudi in živali zagotavlja Zgornje savinjski zdravstveni dom Nazarje, ZP Ljubno in Veterina Mozirje d.o.o.

Nastanitev in oskrbo zbolelih in ogroženih prebivalcev s pitno vodo, hrano, zdravili in drugimi osnovnimi življenjskimi potrebščinami organizira občina Ljubno, izvajajo pa jo občinske javne službe in organizacije za socialno skrbstvo, otroško varstvo, šolstvo, varstvo invalidov, zdravstveno varstvo (štab CZ, RKS-OZ Ljubno,, OŠ Ljubno ob Savinji). Pri izvajanju teh nalog lahko sodelujejo tudi gasilske enote v občini (PGD Ljubno, PGD Okonina, PGD Radmirje).

Za oskrbo pomoči potrebnih z osnovnimi življenjskimi potrebščinami in zdravili se pripravi poseben obrazec, iz katerega je razviden naročnik, artikli, ki bodo dostavljeni, datum in ura dostave ter dostavljalec. Dostava se bo vršila do zaprtih vrat naročnika, saj se s tem zmanjša možnost prenosa okužbe

Zagotavljanje delovanja nujne komunalne infrastrukture (npr. pitne vode, odvajanje in čiščenje komunalnih voda, odstranjevanje in ravnanje s komunalnimi odpadki, dobava elektrike, plina, daljinskega ogrevanja, IKT storitve, vzdrževanje javnih površin, zimska služba, pogrebna, gasilska služba, lekarniška dejavnost...) zagotavlja Javno podjetje komunala Mozirje d.o.o, Pogrebne storitve Anubis Štiglic Alojz s.p. in Morana Steblovnik, pogrebna služba, cvetličarna, Aleksander Steblovnik s.p, Telekom d.d. in ostale organizacije (določeno v Prilogi 7).

Pravilno ravnanje s posmrtnimi ostanki, pravilno ravnanje z odpadki in odplakami in pravilno ravnanje z infektivnimi odpadki zagotavlja Javno podjetje komunala Mozirje d.o.o, Pogrebna služba Anubis in Morana...

Psihološko pomoč zagotavlja Center za socialno delo Savinjsko-Šaleška, enota Mozirje.

V primeru zaprtja otroških igrišč, Policijska postaja Mozirje izvaja poostren nadzor z namenom preprečevanja zbiranja rizičnih skupin zaradi možnosti prenosa okužb. Prav tako se izvaja poostren nadzor na področju ZD in v strnjenih naseljih.

Naloga občine Ljubno je, da v primeru potrebe zagotovi izvedbo navedenih nalog.

Sklep o preklicu izvajanja zaščitnih ukrepov in nalog ZRP sprejme poveljnik CZ občine Ljubno oz. njegov namestnik.

|        |   |
|--------|---|
| P-24   | Pregled enot, služb in drugih operativnih sestavov društev in drugih nevladnih organizacij, ki sodelujejo pri reševanju |
| P-25   | Pregled človekoljubnih organizacij  |
| P-26   | Pregled centrov za socialno delo  |
| P-27   | Pregled zdravstvenih domov, zdravstvenih postaj in reševalnih postaj  |
| P-28   | Pregled splošnih in specialističnih bolnišnic   |
| P-29   | Pregled veterinarskih organizacij   |
| D – 20 | Vzorec sklepa o preklicu aktiviranja načrta ZIR ob nesreči  |

## 5 OSEBNA IN VZAJEMNA ZAŠČITA

Osebna in vzajemna zaščita obsega vse aktivnosti, ki jih prebivalci izvajajo za preprečevanje širjenja epidemije oziroma pandemije nalezljive bolezni pri ljudeh, za njihovo zdravje in življenje.

Občina Ljubno skrbi za organiziranje, vzpodbujanje in usmerjanje osebne in vzajemne zaščite na območju občine. Občina Ljubno skrbi za usposabljanje prebivalcev za osebno in vzajemno zaščito kot neobvezno obliko usposabljanja.

Prebivalci, lastniki in uporabniki stavb, gospodarske družbe, zavodi in druge organizacije, posamezniki, ki opravljajo samostojno dejavnost in državni organi izvajajo v okviru osebne in vzajemne zaščite naslednje aktivnosti:

- organizirajo in izvajajo ukrepe za osebno in vzajemno zaščito (samozaščito, samopomoč in vzajemno pomoč),
- na svoje stroške nabavljajo sredstva in opremo za osebno in skupinsko zaščito ob naravnih in drugih nesrečah,
- izvajajo ukrepe za zaščito, reševanje in pomoč.

Poleg delovanja zdravstvene službe lahko tudi prebivalci sami veliko naredijo za preprečevanje širjenja epidemije oziroma pandemije nalezljive bolezni pri ljudeh, na primer:

- s higienskimi umivanjem rok in higienskimi ravnanjem ob kašljanju in kihanju,
- z razkuževanjem rok, bivalnih prostorov,
- s samoizolacijo v primeru nalezljivih bolezni,
- s pravilnim ravnanjem z živili in pravilno pripravo hrane,
- z izogibanjem stika z bolnimi živalmi,
- s primerno obleko, obutvijo in uporabo ustrezne varovalne opreme in posebnih zaščitnih sredstev,
- s pravnimi ravnanjem z infektivnimi odpadki,
- s pravočasnim cepljenjem z upoštevanjem varne spolnosti in
- z ohranjanjem razdalje.

S cepljenjem in uporabo sredstev za osebno zaščito ter z doslednim upoštevanjem navodil, ki jih po sredstvih javnega obveščanja sporočajo strokovne službe, lahko prebivalci učinkovito zmanjšajo pojav bolezni pri ljudeh. Da bi lahko prebivalci učinkovito izvajali ukrepe in naloge za zaščito svojega zdravja in življenja, morajo biti temeljito seznanjeni z boleznijo, njeno nevarnostjo ter vsemi možnimi in potrebnimi zaščitnimi ukrepi. Kadar je zaradi pojava nalezljive bolezni pri ljudeh ogroženo življenje ljudi, skrbi za organiziranje, razvijanje in usmerjanje osebne in vzajemne zaščite MZ ob strokovni podpori NIJZ. NIJZ pripravi informacijska gradiva (navodila in priporočila) o nalezljivih boleznih pri ljudeh za splošno javnost in za posebno ranljive populacije, poskrbi za distribucijo navodil in priporočil, spremlja njihovo upoštevanje ter prilagaja navodila in distribucijo za njihovo največjo učinkovitost. NIJZ poskrbi tudi za vzpostavitev odprtega telefona za prebivalstvo, ki prebivalcem nudi informacije o preprečevanju širjenja nalezljivih bolezni pri ljudeh. NIJZ vsa navodila in



priporočila o nalezljivih boleznih pri ljudeh objavlja tudi na svoji spletni strani([www.nijz.si](http://www.nijz.si)) in URSZR ([www.gov.si](http://www.gov.si)).

Naloga občine Ljubno je tudi, da poskrbi za distribucijo preventivnega gradiva (zgibanke idr.), ki ga v okviru usposabljanja prebivalcev za osebno in vzajemno zaščito pripravlja NIJZ in URSZR.

|          |   |
|----------|---|
| D – 1017 | Navodilo prebivalcem za ravnanje ob pojavu nalezljive bolezni |
|----------|---|

## 6 RAZLAGA POJMOV IN OKRAJŠAV

### 6.1 Pomen pojmov

**Agens** povzročitelj (antibiotični agens, citostatični agens, etiološki agens, mutageni agens, oksidirajoči agens, selektivni agens).

**Izbruh** je pojav več primerov nalezljive bolezni kot pričakovano na določenem območju, v določenem časovnem obdobju in v določeni skupini ljudi.

**Epidemija** je pojav tolikšnega števila primerov nalezljive bolezni ali tako velikega izbruha, ki po številu prizadetih oseb ali velikosti prizadetega območja pomembno presega običajno stanje in predstavlja tveganje za večji del prebivalstva in zahteva takojšnje ukrepanje.

**Pandemija** je pojav, ko se okužba razširi na več celin. Do pandemije pride, kadar se v okolju pojavi nov povzročitelj nalezljive bolezni, s katerim se ljudje še nikoli niso srečali in so zato zanj bolj dovzetni. Povzročitelj ima dobro sposobnost širjenja med ljudmi, zato se jih lahko okuži veliko. Navadno se pandemija pojavlja v več valovih, ki so po svojih značilnostih med seboj lahko povsem različni.

**Nesreča** je po Zakonu o varstvu pred naravnimi in drugimi nesrečami dogodek ali vrsta dogodkov, povzročenih po nenadzorovanih naravnih in drugih silah, ki prizadenejo oziroma ogrozijo življenje ali zdravje ljudi, živali ter premoženje, povzročijo škodo na kulturni dediščini in okolju v takem obsegu, da je za njihov nadzor in obvladovanje potrebno uporabiti posebne ukrepe, sile in sredstva, ker ukrepi redne dejavnosti, sile in sredstva ne zadostujejo.

**Okuženo območje** je po Zakonu o nalezljivih boleznih območje, na katerem je ugotovljen eden ali več virov okužbe in na katerem so možnosti za širjenje okužbe.

**Ogroženo območje** je po Zakonu o nalezljivih boleznih območje, na katero se lahko prenese nalezljiva bolezen z okuženega območja in na katerem so možnosti za širjenje okužbe.

### 6.2 Razlaga okrajšav

CORS – Center za obveščanje Republike Slovenije

CZ – Civilna zaščita

CZ RS – Civilna zaščita Republike Slovenije

DRMS - Državne rezerve materialnih sredstev

MZ - Ministrstvo za zdravje

NIJZ - Nacionalni inštitut za javno zdravje

NLZOH - Nacionalni laboratorij za zdravje, okolje in hrano

ReCO - Regijski center za obveščanje

RKB zaščita - Radiološka, kemična in biološka zaščita

RS - Republika Slovenija

RKS - Rdeči križ Slovenije

RLC – Regijski logistični center

SV - Slovenska vojska

URSZR - Uprava Republike Slovenije za zaščito in reševanje

UVHVVR - Uprava za varno hrano, veterinarstvo in varstvo rastlin

ZiR - Zaščita in reševanje

ZIRS - Zdravstveni inšpektorat Republike Slovenije

ZRP - Zaščita, reševanje in pomoč

ZŠ - Zahodnoštajerska

## 7 PRILOGE IN DODATKI

### 7.1 Skupne priloge

|      |  |
|------|--|
| P-1  | Podatki o poveljniku, namestniku poveljnika in članih štaba civilne zaščite  |
| P-3  | Pregled sil za zaščito, reševanje in pomoč   |
| P-4  | Podatki o organih, službah in enotah CZ  |
| P-5  | Seznam zbirališč za ZRP  |
| P-6  | Pregled osebne in skupne opreme ter sredstev pripadnikov enot za ZRP   |
| P-7  | Pregled javnih in drugih služb, ki opravljajo dejavnosti pomembne za ZIR   |
| P-11 | Pregled gasilskih enot s podatki o poveljnikih in namestnikih poveljnikov  |
| P-15 | Podatki o odgovornih osebah, ki se jih obvešča ob nesreči  |
| P-18 | Seznam medijev, ki bodo posredovali obvestilo o izvedenem alarmiranju in napotke za izvajanje zaščitnih ukrepov  |
| P-20 | Pregled sprejemališč za evakuirane prebivalce  |
| P-21 | Pregled objektov, kjer je možna začasna nastanitev ogroženih prebivalcev in njihove zmogljivosti, ter lokacije primerne za postavitve zasilnih prebivališč |
| P-22 | Pregled organizacij, ki zagotavljajo prehrano  |
| P-23 | Pregled lokacij načrtovanih za potrebe zaščite in reševanja v občinskih prostorskih aktih  |
| P-24 | Pregled enot, služb in drugih operativnih sestavov društev in drugih nevladnih organizacij, ki sodelujejo pri reševanju                                    |
| P-25 | Pregled človekoljubnih organizacij   |
| P-26 | Pregled centrov za socialno delo   |
| P-27 | Pregled zdravstvenih domov, zdravstvenih postaj in reševalnih postaj   |
| P-28 | Pregled splošnih in specialističnih bolnišnic  |
| P-29 | Pregled veterinarskih organizacij  |

### 7.2 Posebne priloge

|        |   |
|--------|---|
| P-1000 | Evidenčni list o vzdrževanju načrta                                   |
| P-1001 | Ocena ogroženosti v primeru naravnih in drugih nesreč v občini Ljubno |

|        |  |
|--------|--|
| P-1002 | Pregled – ocena potrebnih sil in sredstev ZRP v občini Ljubno  |
| P-1003 | Ocena tveganja za nevarnosti biološkega, kemičnega, okoljskega in neznanega izvora na zdravje ljudi (MZ) |
| P-1004 | Načrt pripravljenosti zdravstva na epidemije/pandemijo nalezljive bolezni v Sloveniji (MZ)               |
| P-1007 | Načrt pripravljenosti na pandemijo gripe na področju zdravstva   |

### 7. 3 Skupni dodatki

|        |  |
|--------|--|
| D - 1  | Načrtovana finančna sredstva za izvajanje načrta           |
| D – 14 | Vzorec odredbe o aktiviranju sil in sredstev za ZRP        |
| D – 19 | Vzorec sklepa o aktiviranju načrta ZIR ob nesreči          |
| D – 20 | Vzorec sklepa o preklicu aktiviranja načrta ZIR ob nesreči |

D – 21 Načrt dejavnosti občinske uprave občine Ljubno

### 7.4 Posebni dodatki

|          |  |
|----------|--|
| D – 1002 | Navodilo za ravnanje z infektivnimi trupli   |
| D-1003   | Usmeritve za določitev upravičenih stroškov nosilcev načrtovanja za izvajanje nalog iz načrta            |
| D-1004   | Merila za nagrajevanje prostovoljcev   |
| D – 1008 | Načrt sodelovanja ZRP na občinski in državni ravni za izvajanje karantene oziroma izolacije              |
| D – 1009 | Navodila RKS za člane ekip PP za izvajanje nalog ob epidemiji  |
| D – 1010 | Priporočila za postopanje z umrlim s COVID-19  |
| D – 1011 | Higienska priporočila za preprečevanje okužb z novim korona virusom za pogrebno in pokopališko dejavnost |
| D-1012   | Postopkovnik za določitev opreme in ukrepanje gasilcev v razmerah prisotnosti nalezljive bolezni         |
| D-1013   | Usmeritve občinam pri organizaciji oskrbe prebivalcev v času epidemije oziroma pandemije                 |
| D-1015   | Navodilo za izvajanje psihološke pomoči v razmerah epidemije oziroma pandemije                           |

|          |   |
|----------|---|
| D-1017   | Navodilo prebivalcem za ravnanje ob pojavu nalezljive bolezni                                   |
| D – 1020 | Seznam lokacij primernih za izolacijo v občini Ljubno   |
| D – 1021 | Pogoji, ki jih mora izpolnjevati objekt namenjen za nastanitev oseb v izolaciji                 |
| D – 1023 | Navodila za osebe, ki so napotene v izolacijo   |
| D – 1027 | Seznam lokacij primernih za karanteno v občini Ljubno   |
| D – 1028 | Pogoji, ki jih mora izpolnjevati objekt namenjen za nastanitev oseb v karanteni                 |
| D – 1030 | Navodila za osebe, ki so napotene v karanteno   |
| D – 1032 | Priporočila za pripravo objekta za karanteno, ravnanje osebja in nastanjenih v karanteni (NIJZ) |